

# De Wisseloordbunker

## Een voetnoot in de geschiedenis?

WIM VERWEIJ

**A**lhoewel er al het nodige is gepubliceerd over het Onderwerp,<sup>1</sup> staat de verbindingbunker op het voormalige Wisseloordterrein momenteel in de publieke belangstelling. De buurtbewoners zouden graag zien dat deze bunker met opbouw een beschermde status krijgt. Is dit terecht? Mensen als 'Mook' waagden tijdens de Duitse bezetting in ieder geval hun leven om er een glimp van op te vangen.

Ja, die kaart...

Die kaart van Hilversum, uiterst belangrijk voor het inlichtingenwerk, moest worden afgeleverd op het contactadres H4, Hein Duvel 4 in Laren. Ik had er een keurige rol van gemaakt, het zadel van mijn fiets geschroefd en de rol in de stang geschoven. Zadel er weer op. Veiliger kon niet, dacht ik. Maar bij het St. Janskerkhof gekomen kon ik mij wel de haren uit mijn jongenskop trekken: de Duitsers waren bezig fietsen te vorderen! Alleen een zielig verhaal over een zieke moeder en een boer die me een zakje aardappelen had beloofd, kon de fiets (en de kaart) redden.<sup>2</sup>

1944 – Mook trapte op zijn oude fiets wekelijks honderden kilometers weg. Bij nacht en ontij, bij weer en wind en met vrijwel altijd de kille adem van de dood in zijn nek. Want als hij werd gepakt, dan ging hij er onherroepelijk aan. Dat wist hij. Maar de totalitaire bezetting gaf hem een gevoel van te zullen stikken. Onverdraaglijk. Dan maar liever fietsen.

Mookmans of 'Mook', een begin twintiger (codenaam 'Arend'), had van de 'Groep Albrecht', een zeer efficiënt werkende militaire inlichtingensectie, een snelcursus spionage gekregen. Hij had alle uiterlijke details van de Duitse militaire bezetting uit zijn hoofd moeten leren en werd erop uit gestuurd om Hilversum en omstreken in kaart te brengen. Samen met assistent 'Jamo' en tekenaar 'Ariemans' maakte hij honderd-urige werkweken. Razend moeilijk en dodelijk vermoeiend.<sup>3</sup> Levensgevaarlijk ook.

De 'Groep Albrecht' was opgezet door geheim agent



Het huidige aangezicht van de Wisseloordbunker.

H.G. de Jonge (codenaam 'Albrecht'), die daartoe op 11 maart 1943 door de Engelsen was gedropt. Hij had de opdracht een geheel nieuw landelijk spionagenetwerk op te bouwen. Dat deed hij met zoveel voortvarendheid, dat de groep een van de pijlers van de latere BVD zou worden. De mensen van de groep-Albrecht waren vaklui en er is heel wat informatie naar Engeland gegaan door hun spionagesuccessen.<sup>4</sup>

Hilversum huisvestte niet alleen de belangrijkste generale staven van de Festung Holland, het was er tevens een komen en gaan van hoge generaals van uiteenlopende onderdelen, die het dorp als conferentieoord frequenteerden. Dit uiteraard op steeds wisselende locaties. Om tot wezenlijke resultaten te komen moest Mook undercover contacten leggen met Duitsers, zich mogelijk tussen hun troepenbewegingen mengen en proberen met valse documenten het Sperrgebiet<sup>5</sup> binnen te dringen. Eenmaal daarbinnen was het zaak contact te leggen met 'goede' vaderlanders en 'goede' Duitsers. Dat lukte. ...Zo had ik een tuinman, een goede vaderlander, die woonde op het terrein van de buitenplaats Wisseloord ... Regelmatig hield hij mij op de hoogte van wat daar gebeurde. Wis-

seloord was een uiterst belangrijk verbindingcentrum, waar een radiobunker en een telefoonbunker waren gebouwd en er was een postduivencentrum gevestigd. Dit duidde op een hoge staf in de omgeving en dat was ook zo...<sup>6</sup>

### Generalmajor Heinrich Claes

Generalmajor Heinrich Claes (1884-1969) was een vanuit de rangen opgeklommen beroepsofficier die al op jeugdige leeftijd dienst had genomen in het Duitse keizerlijk leger. Hij trad in 1913 toe tot de kersverse luchtmacht en werd er 'waarnemer-vlieger'. Op 21 maart 1915 werd hij echter neergehaald en raakte gewond. Na een half jaar was hij hersteld en ging de lucht weer in, nu in een bommenwerper. Snel maakte hij promotie: eerst als squadronleider, dan als bataljonscommandant. Ondertussen experimenteerde hij met revolutionair nieuwe technieken, zoals radioverkeer in de lucht. Als zodanig werd hij eind 1917 ook adviseur van het luchtmachtopperbevel en kreeg een eigen dienst toegewezen, die zich ging bezighouden met de ontwikkeling van gecoördineerde radiocommunicatie tussen vliegtuigen en grondtroepen. Na de Duitse nederlaag was hij nog enige tijd commandant, maar nadat op geallieerd bevel de Duitse luchtmacht werd opgeheven, ging hij eind 1919 'met pensioen'.

In november 1934 trad hij opnieuw in dienst, als specialist op het gebied van radioverkeer en radionavigatie, bij de in het geheim (her-)opgerichte *Luftwaffe*. Hij werd adviseur van de generale staf en instructeur op de *Luftwaffe*-school in Berlijn. Opnieuw was hij betrokken bij de ontwikkeling en het operationeel maken van geavanceerde radiotechnieken (communicatie, navigatie en peiling); noodzakelijke ingrediënten voor de oorlog van morgen: de *Blitzkrieg*. Hierbij werken luchtmacht en grondtroepen nauwgezet samen in een alles overrompelende, vernietigende bliksemanval. Na het uitbreken van de Tweede Wereldoorlog werd hij de *Nachrichtenführer* (commandant van de verbindingdienst) van diverse *Luftwaffe*-staven.

Op 1 januari 1943 (zijn verjaardag) werd hij, inmiddels bevorderd tot generaal-majoor, toegevoegd aan de staf van de opperbevelhebber van de *Wehrmacht* in bezet Nederland. Claes en zijn staf verzorgden de verbindingen van het hoofdkwartier met de verschillende operationele onderdelen en voorzagen het van de noodzakelijke informatie. Tevens coördineerden zij de

De *Wehrmacht*s-nachrichtenführer in den Nederlanden (Wnafü i.d.Ndl.) Generalmajor Heinrich Claes. Voor zijn staf werd de verbindingsbunker gebouwd. Zelf resideerde hij in de witte villa op de Hoflaan 16.

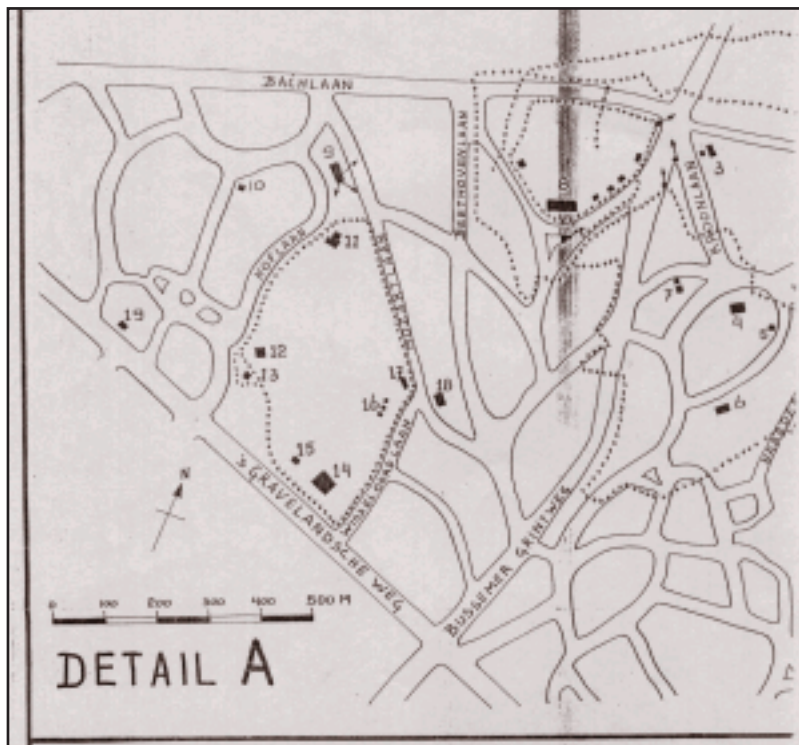


communicatie met verschillende overheidsdiensten (zoals de politie) en ter zake doende 'privé-bedrijven'. Zo hield de dienst zich bijvoorbeeld ook bezig met het met peilwagens opsporen van illegale zenders. Zij vormden het zenuwcentrum van het hoofdkwartier. Voor de opperbevelhebber, *General der Flieger* Christensen (later opgevolgd door *Generaloberst* Blaskowitz) werd een grote commandobunker gebouwd aan de Doodweg. Claes betrok zelf de dubbele witte villa op de Hoflaan 16.<sup>7</sup> Voor Claes en zijn staf werd het Wiseloordcomplex ingericht met daarop twee nauw met de commandobunker verbonden bunkers: een radiobunker en een grote telefoon- en radiocentrale. Dit verbindingscentrum was op listige wijze gecamoufleerd. Het ging bijna geheel op in zijn omgeving. Men had boven op de centrale verbindingsbunker een landhuisje gezet, inclusief een riante daktuin. Het geheel werd omzoomd door de hoge bomen van het landgoed, die het vanuit de lucht bijna geheel aan het zicht onttrokken. Door de landelijke stijl viel het huis totaal niet op in zijn rustieke, lommerrijke omgeving. De radiobunker was vanaf de Hoflaan wel zichtbaar, maar omdat hij ondergronds lag en met gras en struiken begroeid was, vanuit de lucht nauwelijks waarneembaar.<sup>8</sup>

### Belangstelling van het verzet

Dat de Duitsers er werk van hadden gemaakt, mag blijken uit de reactie van de Canadese generaal Kitching, toen hij de wijk na de Duitse capitulatie bezocht: *...The complex was in a well-treed area of substantial houses occupied in peacetime by wealthy Dutch families. The families had been removed from a large part of the area and been replaced by of-*





De kaart van 03 oktober 1944. Ook hier ontbreekt de verbindingsbunker. Op 15 de mysterieuze telefoonbunker en op 11 het huis van Claes.

was, of all places, een rusthuis.<sup>15</sup> Pilot's error.

Pas op de kaart van 19 maart 1945 is het hele complex in kaart gebracht, precies een dag voor het laatste bombardement. Ook de coördinaten van de bunkers staan exact vermeld, dus men mag aannemen dat Mook ook hier om een precisiebombardement heeft gevraagd. Het Duitse hoofdkwartier verderop kreeg wel enige voltreffers te verwerken. De schattingen lopen uiteen over hoe groot voor hen de schade precies was. In ieder

Wisseloordterrein, is geen spoor te vinden van deze bunker.<sup>12</sup> Maar gaan we er vanuit dat de waarnemingen correct waren, dan bestaat de mogelijkheid dat het onderkomen werd beschadigd bij het bombardement van 29 december '44. Op die dag brandde namelijk de naastgelegen villa 'Zonhoeve' volledig af. Maar misschien ook vonden de Duitsers het nadien raadzamer deze bunker, zo aan de rand van het Sperrgebiet, te ont-ruimen.<sup>13</sup> In ieder geval ontbreekt op dit moment elk spoor van deze mogelijke derde telefoonbunker op het Wisseloordcomplex.<sup>14</sup>

Als Mook een belangrijke staf had ontdekt, verzocht hij om een bombardement. Dat werd meestal niet gehonoreerd, of anders, niet altijd met het beoogde resultaat uitgevoerd. Zoals op 29 december 1944: Die dag kwamen ...de Engelse vliegers en beschoten met raketten de verkeerde huizen. Zij raakten enkele huizen op de Jacobus Pennweg, waarbij Nederlandse burgers werden gedood. Ik schrok me wild. Ik controleerde direct of ik een fout had gemaakt in mijn opgave en schets. Gelukkig was dit niet zo, de vliegers hadden een fout gemaakt. Zoals gezegd, ook de villa 'Zonhoeve', direct naast het Wisseloordcomplex gelegen, brandde volledig af. Er zaten geen soldaten in; het

geval braken er branden uit en vielen er doden en gewonden.<sup>16</sup> Daarmee lijkt het Wisseloordcomplex maar ternauwernood aan vernietiging te zijn ontsnapt, want geen van de gebouwen en bunkers zou waarschijnlijk een voltreffer hebben doorstaan.

Zeven weken later was alles over: op 8 mei geraakt Claes in geallieerde krijgsgevangenschap.<sup>17</sup> Mook ontmoette een dag eerder diens chef: Generaloberst Blaskowitz. Die had zojuist zijn ontmoeting met de geallieerden in Wageningen achter de rug; ... deze intelligent uitzijnde 62 jaar oude heer met zijn vriendelijke ogen [die ik] had bespioneerd en hem had doen bombarderen, de overwonnenen! Had ik een gevoel van haat, van vreugde, van triomf deze overwonnen generaal te zien? Nee, een mengeling van toch wel respect en medelijden, elk haatgevoel was verdwenen.<sup>18</sup> En met deze woorden verdwijnt Mook in de nevelen van de voormalige illegaliteit.

### Pleidooi voor het behoud van de bunker

Peter Heijkoop: De bunker en villa vormen een samenhangend en onlosmakelijk geheel. Zo waren de bedieningsmannschappen gelegerd in een woonverdieping, welke is gesitueerd direct boven de bedrijfsruimten waar zich de telefoon- en telexapparatuur bevonden. De directe relatie tussen bediening en

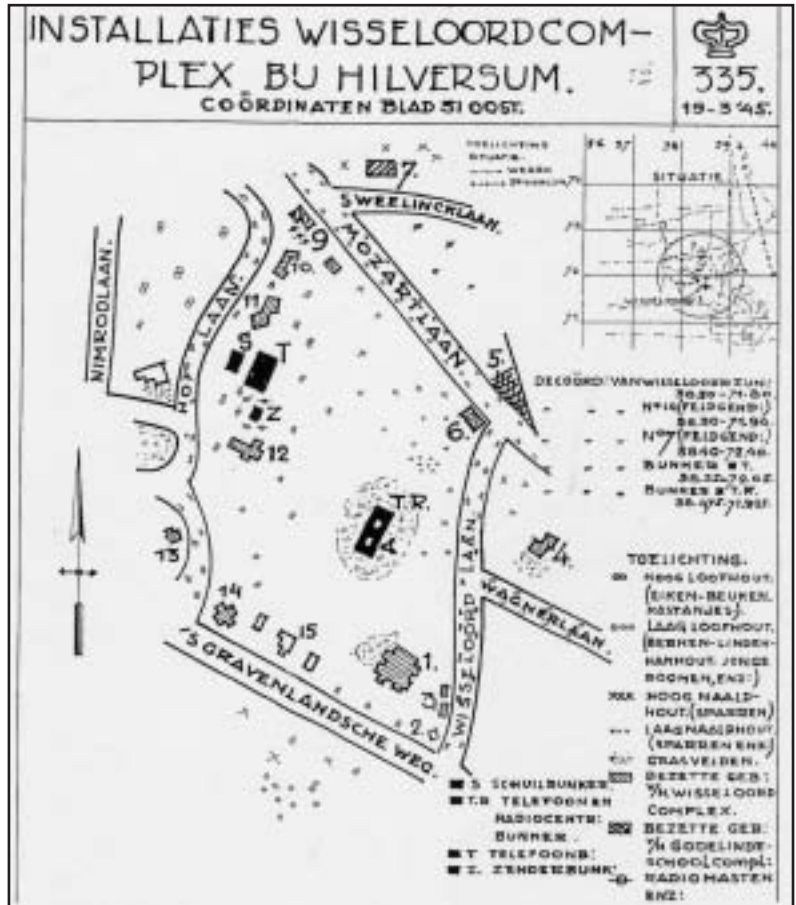
19 Maart 1945: hier is het hele complex in kaart gebracht. Op nr. 2 de woning van de tuinman, die Mook van inlichtingen voorzag. De derde telefoonbunker is hier verdwenen.

huisvesting komt nadrukkelijk terug in het ontwerp, waarbij beide verdiepingen uitsluitend via een inwendige en gedeeld trappenhuis kunnen worden bereikt. Een bouwkundig kenmerk dat erop duidt dat het gebouw als één ontwerp, één geheel, is geconcentreerd en gebouwd.

De volgens Duitse normen 'dunwandige' constructie van de bunker is een mooi voorbeeld van de schaarste aan bouwmaterialen welke in de latere oorlogsjaren een steeds grotere invloed had op de keuze en uitvoering van bunkers. Dat de belangrijke verbindingsbunkers van de 'Zitadelle Hilversum' dunwandiger (1 meter gewapend beton) werden uitgevoerd dan de bomvrije commandoposten (2,5 meter) is kenmerkend voor de hogere stafkwartieren in Nederland en tevens zichtbaar in Bilthoven, waar zich het hoofdkwartier bevond van het direct onder de 'Wehrmachtbefehlshaber in den Niederlanden' ressorterende 88ste legerkorps. Deze bunkers tonen dat er werd geprobeerd met de lagere hoeveelheden beschikbaar beton optimaal te werken.

De keuze voor een combinatie van verbunkerde bedrijfsruimten en een bakstenen woonhuis werd niet alleen gekozen vanuit praktisch oogpunt, maar fungeerde tevens als camouflage. De keuze voor een opbouw op het bunkervolume is in internationaal verband uiterst zeldzaam en in Ne-

De toelichting op de kaart van 19 maart 1945.



1. HOOFDGEBOUW VAN WISSELOORD COMPLEX, DONKERBRUINE GESCHILDERD, PLAT DAK MET KANTELEN. HIERIN ADMINISTRatieve BUREAUX GEVESTIGD, OOK WERKNA-MER COMPLEX WISSELOORD COMPLEX.
2. TUINMANSWONING VAN WISSELOORD. (PARTICULIER).
3. BUGEBOUWEN MET AUTO'S EN FIETSENSTALLING.
4. VERBLUFPLAATS MANSCHAPPEN.
5. GODELINDE-SCHOOL, ± 100 MAN.
6. STALLEN VAN WISSELOORD ALS GARAGE IN GEBRUIK.
7. VILLA, SWEELINCKLAAN 18, VELDENSBARMERIE.
8. IN DEZE VILLA VERHOEDELUK ENIGE ZENDINGSTALLATIES (OPVALLEND DOOD PLAT DAK MET ZENDMASTEN ER OP).
9. DE VROEGERE AUGUSTASCHOOL. ROODVAAL DAK, BEZET DOOR ENKELE MAN-SCHAPPEN EN VERDER OPSLAGPLAATS VOOR ONDERDEELLEN VAN RADIO-TELE-FOONTOSTELLEN ENZ.
10. WITTE VILLA. MET DAK GEDekt DOOR GROEN-BRUIJN GEGLAZUUGDE PANNEN. BEWOOND DOOR COMPT DER WAFU EN ZIJN STAF.
11. VILLA MET ROOD DAK. TUSSEN BEIDE LAATSTGENOEMDE VILLA'S BEVINDEN ZICH DE BUNKERS S-T-EN Z. NO. 1 IS MANSCHAPPENVERBLUF.
12. VERBLUFPLAATS MANSCHAPPEN.
13. VILLA BEZET DOOR FELD GENDARMERIE, W.T.
14. DE DOOR HET VORIGE BOMBAARDMENT AFGERANDE VILLA, ZONHOEVE.
15. KLEINE BUNKER MET BAKSTENEN WANDEN, ± 30 M. DIK, IN GEBRUIK ALS SCHULBUNKER AFM: ± 8 x 40 M. BEDEKT DOOR EEN ONGEVEER 1 M. DUNNE GRONDLAAG, MET GRAS. BEGROEID.
16. T. ZWARE BUNKER, AFM: 28 x 40 M. GEMAAKED DOOR EEN ROODSTENEN SCHUUR, MET BLAUWE PANNEN GEDekt. IN DEZEN BUNKER BEVINDT ZICH EEN TELEFOONCENTRALE, EEN AFDELING VAN DE GROOTE CENTRALE UIT BUNKER T.-W. NU HEEFT ZICH ONDERGRONDSCHE KABELS, ALLEEN BOVENGRONDSCHE TELEFONDRADEN.
17. IN DEZEN BUNKER VAN 8 x 15 M. BEVINDEN ZICH WAARSCHEINLIJK INZENDS. RON-DEN BUNKER STAAN EEN TRENTAL NASTEN, WAARVAN ENKELE DRADEN IN DEN BUN-KER VERDUNNEN. BUNKER HEEFT 3/4 M. DIKKE BETONWANDEN, DE BEKENDE GROND-LAAG ± 1.5 M. DIK, MET GRAS BEGROEID. DE BEHEENINGMANSCHAPPEN VAN W.T. EN W.Z. ZITTEN IN N° 15. EN VERHOEDELUK DOOR IN N° 15. W.S. W.T. EN W.Z. ZIJN VAN UIT DE LUCHT NIET GEMAAKELIJK WAARNEEMBAAR DAAR ZE ZICH ONDER DE GROND BEVINDEN. MOMENTEL IS DE T.F.

## Verbindingscentrum in het Nimrodpark

Het verbindingcentrum van het hoofdkwartier werd enkele honderden meters ten zuidwesten van het Rudelsheimcomplex ingericht rond de kapitale villa Wisseloord in het Nimrodpark. Het complex besloeg het gebied tussen de Hoflaan, Wisseloordlaan, Mozartlaan en de 's-Gravelandseweg en werd begrensd door een prikkeldraadversperring. De installatie werd bemand door de verbindingstaf onder leiding van *Generalmajor* Heinrich Claes, de *Wehrmachtsnachrichtenführer in den Niederlanden*. Als privéwoning had Claes zijn intrek genomen in een witte villa aan de Hoflaan 16; zijn burelen bevonden zich zeer vermoedelijk in de Villa Wisseloord zelf.

De burelen van de verbindingstaf en verschillende telefoon-, telegrafie- en radio-installaties werden ondergebracht in enkele gevorderde villa's aan de Wisseloordlaan en de Hoflaan. Tevens werden er vanaf de zomer van 1943 bunkers in bouw genomen om de verbindingen van de staf ook tijdens bombardementen te kunnen garanderen. De grootste en een van de meest belangrijke objecten binnen het verbindingcentrum was de zogeheten *Führungsvermittlung* (verbindingdienst) in het park van villa Wisseloord. Deze bunker werd in mei 1943 in bouw genomen en bood onderdak aan de telefoon- en telegrafieverbindingen van de staf. De wanden en dekkingen van de bunker waren uitgevoerd in een meter gewapend beton. In de buitenmuren van de bunker waren vele met pantserluiken afsluitbare raamopeningen opgenomen. Het inwendige van de bunker bestaat uit een twee zalen voor het onderbrengen van de telefooncentrale (72 m<sup>2</sup>) en het telegrafiestation (60 m<sup>2</sup>), en enkele kleinere vertrekken voor de meer passieve technische installaties zoals de kabelverdelers, hoofdverdelers en zekeringen. Voor de stroomvoorziening, de verwarming en ventilatie waren er een aantal ondersteunende ruimten bij de ingangspartij van de bunker. Om het bouwwerk te camoufleren en tegelijkertijd een onderdak te bieden aan het verbindingspersoneel, werd op het dak van het in het landschap verzonken bunkervolume een woonhuis gebouwd. Op korte afstand van de *Führungsvermittlung* werd een tweetal dunwandige constructies gebouwd, vermoedelijk met een ondersteunende functie als opslag.

De radiozend- en ontvangstinstallaties werden opgesteld aan de Hoflaan, waar een vijftal bouwwerken werden gearchitectueerd. De meest belangrijke hiervan was de *Sender-*

*stand*, die onderdak bood aan krachtige zenders waarmee verbindingen werden onderhouden met onderschikte staven, maar ook met het *Oberkommando der Wehrmacht (OKW)* in Berlijn. Deze bunker was uitgevoerd met wanden van 1,5 meter gewapend beton en lag op korte afstand van de villa aan de Hoflaan 8. Via kabeldoorvoeren liepen antennekabels naar enkele zendmasten die rond de bunker waren opgesteld. Dicht bij de *Senderstand* stond een grote barak waarin vermoedelijk de bedieningsapparatuur voor de zenders stond opgesteld. De ontvangstinstallatie werd vanwege het gevaar van storing op grotere afstand van de zender geplaatst, vermoedelijk bij een villa bij de kruising van de Mozartlaan met de Sweelincklaan. De overige bunkers rond de *Senderstand* waren alle van een dunwandige constructie en waarschijnlijk bestemd voor het onderbrengen van reserve-onderdelen, voorraden en een acculaadstation.

Ondanks de moderne apparatuur binnen het hoofdkwartier, waarbij gedacht kan worden aan wisselstroomtelegrafie, multiplex-telefoonverbindingen en codeerapparatuur zoals de *Enigma* of *Siemens Geheimschreiber T.52*, kon als noodvoorziening altijd worden teruggegrepen op de postduif. Hiervoor waren er bij de stallen van de villa Wisseloord (ter hoogte van de kruising van de Wisseloordlaan met de Mozartlaan) een aantal duiventillen opgesteld.

De huisvesting van de verbindingsofficieren vond plaats in enkele villa's aan de rand van het complex. Veelal namen deze hun intrek in een villa in de directe nabijheid van de werkruimten en verbindingsposten waarover zij het commando voerden. Zo was de officier belast met de draadverbindingen, *Major Am Ende*, op korte afstand van de *Führungsvermittlung* ondergebracht aan de Wagnerlaan 3. De *Funksachbearbeiter Major Green* woonde aan de Hoflaan 1. De technisch officier, *Techn.Ob.Insp. (N) Schramm*, verantwoordelijk voor alle technische vragen rond de planning, inzet en gebruik van de verbindingapparatuur (waaronder ook bevoorradings-, opslag en reparatie), had zijn intrek genomen aan de Bussumergrintweg 36. De officier die de dagelijkse leiding binnen de verbindingsposten (dienstroosters enz.) uitoefende en de officier die belast was met het zenderpark waren ondergebracht aan de Hoflaan 8.

Peter Heijkoop

derland op twee andere locaties na, te weten Arnhem (verbouwd) en Valkenswaard, uniek. De kenmerkende layout van de bunker met een dunwandige uitvoering en een groot aantal raampartijen in de buitenwand, gecombineerd met een opgebouwde woonhuis, maakt de bunker feitelijk eenmalig binnen

de Duitse bunkerbouw in Nederland en toonaangevend voor de uitbouw van de hogere stafkwartieren.

De typologische zeldzaamheid van de bunker wordt nog eens versterkt doordat anno 2007 alle operationele bunkers en daarmee de meest vitale onderdelen van de 'Zitadelle Hilversum' nog



Een deur beneden in de Wisseloordbunker, 2007.

aanwezig zijn. Om de samenhang tussen de commandobunker (Blaskowitz) aan de Doodweg (reeds Rijksmonument), de verbindingsbunker (Wisseloord) en de radiobunker (Klimop-school) te behouden, verdient een integrale bescherming van deze drie-eenheid de voorkeur.

De Wisseloordbunker is een goed geconserveerd gebouw, dat in de eerste plaats deel uitmaakt van de geschiedenis van de wijk waarin het staat. In de tweede linie is het een der laatste zichtbare overblijfselen van een belangrijke periode in de historie van Hilversum. Door de aanwezigheid van het Duitse opperbevel in het dorp heeft de bunker tevens betekenis voor de vaderlandse geschiedenis. Zo doorredenerend kom je vanzelf uit bij de wereldgeschiedenis. Het is allemaal een kwestie van perspectief.

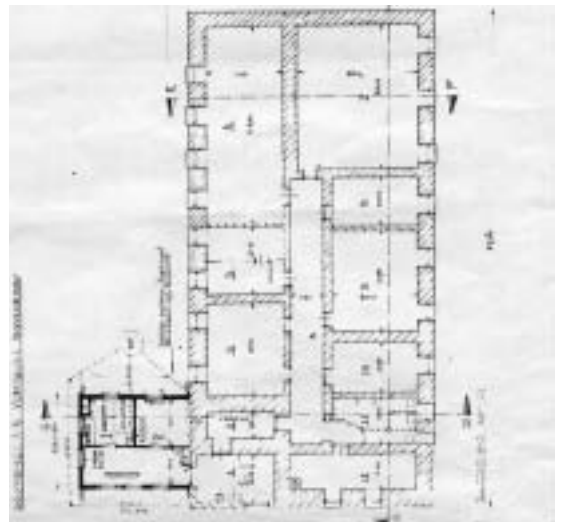
Vroeger leerde je op lagere school dat tijdens de Tachtigjarige Oorlog ons kleine land door een heldhaftige strijd het machtige Spanje op de knieën had weten te dwingen. Later moest dit worden bijgesteld tot 'de Nederlandse Opstand' en bleek Spanje decennia lang gelijktijdig in oorlog te zijn geweest met zo'n beetje heel Europa. In Europees perspectief was de strijd in de Ne-

derlanden voor dit land niets anders geweest dan een marginale opstand in wat buitengewesten die tussen de bedrijven door ook nog even moest worden neergeslagen. Niet voordat de schatkist echt leeg was, stopte Spanje met zijn oorlogen. En hadden wij het 'overwonnen'.<sup>19</sup>

Met het in- of uitzoomen kunnen betekenis en waarde van een situatie of object veranderen. Deze veranderende waarden zijn in beginsel altijd subjectief en plaats- en tijdsgebonden. In principe kan er een immer groter wordend verband zichtbaar worden gemaakt. Dit geldt ook voor de Wisseloordbunker. Deze bunker vormde, samen met de kleinere radiobunker, een onlosmakelijke eenheid met de grote commandocentrale aan de Doodweg. Deze 'drie-eenheid' stond weer in rechte streekse verbinding met Berlijn, Parijs en Brussel.<sup>20</sup>

Op lokaal niveau zou je van Auschwitz kunnen zeggen dat er weinig van rest dan puin en ruïnes. Maar op wereldschaal is de betekenis ervan allesdoordringend. Nu wil ik absoluut een plaats als Hilversum, of de betekenis ervan, niet vergelijken met Auschwitz, de hel op aarde. Maar dat er een direct verband is, valt ook niet te ontkennen; het zijn beide onderdelen van hetzelfde systeem. Het Duitse hoofdkwartier in Hilversum had immers ook de opdracht hier ten lande de orde te bewaren en illegale activiteiten op te sporen. Het kon ervoor zorgen dat je daar terecht kwam.

Ook in cultuurhistorische zin heeft de Wisseloordbun-



Een plattegrond van de bunker uit 1953, toen hij in gebruik was bij de Koninklijke Luchtmacht.

ker zijn eigen plaats in de geschiedenis. Want het wezenlijk kenmerk van Hilversum vormt toch in de eerste plaats de in pastoraal decor gevatte, bijzondere architectuur. En de eventuele esthetische waarde<sup>21</sup> daargelaten, daar is dit gebouw een uitgesproken voorbeeld van. Het is een eenmalig stuk Duitse architectuur, waar iedere architect met ambitie zich waarschijnlijk graag aan zou vergrijpen, maar dat desalniettemin zijn eigen unieke couleur heeft. Je vindt het nergens anders. Zou dit gebouw worden afgebroken, dan verdwijnen niet alleen een tastbaar symbool van het oorlogsverleden en een object van breder militair-historisch belang, maar ook een fascinerende bovengrondse manifestatie van een verzonken betonnen wereld.

Met dank aan Peter Heijkoop, die welwillend een deel van zijn manuscript, over de Duitse militaire hoofdkwartieren in Europa, ter beschikking heeft gesteld.

## Noten

1. Met name Th.J. de Jongh heeft al veel gepubliceerd over het onderwerp. Voor een uitgebreide beschrijving van de bunker tijdens en na oorlogstijd raadplege men zijn werk: Th.J. de Jongh, 1952-1992 *De Koninklijke Luchtmacht in Hilversum en wat eraan voorafging* ('s-Gravenhage 1992).
2. Van den Bergh, G. e.a., *Hilversum: onderdrukking en verzet 1940-1945* (Hilversum 1985) p. 137. Niet duidelijk wordt of in dit citaat Mook zelf, of een koerier aan het woord is. De volledige identiteit van Mook heb ik (nog) niet kunnen vaststellen. Meer dan 60 jaar na dato en 21 jaar na publicatie, is zijn verhaal moeilijk te verifiëren. Veel getuigen zijn inmiddels gestorven. Plausibel lijkt het me echter wel.
3. Het door henzelf nauwgezet bijgehouden archief bevindt zich in het depot van het NIOD.
4. Herman Veenhof, 'Gereformeerd, dus betrouwbaar', *Nederlands Dagblad* 3 juni 2006. Het citaat is van ex-BVD-medewerker Leen Mos. (Link: [www.nd.nl/html/dossier/bvd/artikelen/060603b.htm](http://www.nd.nl/html/dossier/bvd/artikelen/060603b.htm))
5. De wijken Kannesheuvelpark (waarin het Rudelsheimcomplex, het hoofdkwartier met de Blaskowitz-bunker) en Nimrodpark (met het Wisseloordcomplex) vormden samen het Sperrgebiet: de zgn. Zitadelle Hilversum.
6. Van den Bergh e.a., *Hilversum: onderdrukking en verzet*, p. 141 e.v.
7. Waarschijnlijk nu Hoflaan 14a en 14b.
8. De Catharina van Renneslaan, waar de huidige hoofdingang met (naoorlogse) poort en wachtershuisje zich bevindt (met aan het einde van de straat de radiobunker), bestond nog niet en werd pas in 1952 op instigatie van Ministerie van Oorlog aangelegd. Voor die tijd stond op de noordelijke helft van het landgoed een bos. Aan de rand hiervan was de bunker gelegen.

9. Joep Bremmers, Marc Machielse en Hans Sakkers, *De commandobunker van Hilversum. Hoofdkwartier van de Atlantikwall in Nederland* (Fortress Books, Nieuw Weerdinghe 1998) p. 16. Major General George Kitching, *Mud and Green Fields: The memoirs of Major General George Kitching* (Langley Battleline Books 1986).
10. Er is enige onduidelijkheid over de precieze datum van de ingebruikname van de verbindingbunker: Th.J. de Jongh, zich baserend op de berichtgeving van de 'Groep-Albrecht', geeft 16 mei 1944 als datum (De Jongh, *Luchtmacht in Hilversum*, p. 31). Maar op de kaarten van respectievelijk 20-05-'44 en 03-10-'44 staat hij nog niet ingetekend. Joep Bremmers, die mei 1943 noemt (een jaar eerder, dus), heeft bij het dateren van de verbindingbunker gebruik gemaakt van het archief van de W.Bfh.i.d.Ndl. (grotendeels aanwezig in het depot van het NIOD) De mogelijkheid dat het hier in werkelijkheid om de bunker op het huidige terrein van de Klimopschool gaat, valt niet helemaal uit te sluiten (Bremmers e.a., *De commandobunker*, p. 16).
11. Groep Albrecht, doc. 891, nr. 13 (NIOD).
12. Opmerkelijk is hier wel, dat de 'Orangerie' als *garage met woononderkomen* staat geregistreerd. Het gebouw was na de oorlog ook enige tijd als zodanig door de Koninklijke Luchtmacht in gebruik. Maar uitsluitend Duitse bouwwerken zouden voor een dergelijke registratie in aanmerking hebben moeten komen. De bunker zelf zou zich ongeveer tussen het nieuwe appartementencomplex en de 'Orangerie' moeten bevinden.
13. De Jongh, *Luchtmacht in Hilversum*, p. 78. Toelichting verzetskaart 19-03-'45.
14. Wel vinden op dit moment enige (bescheiden) naspeuringen plaats. Er bestaat ook nog een vierde bunker aan de Hoflaan, 'S' op de kaart van 19-03-'45, eveneens op het terrein van de Klimopschool. Mogelijk is hij pas in een later stadium gebouwd. Hij is als kleine, begroeide heuvel zichtbaar en herbergt mogelijk een schuilplaats.
15. Van den Bergh e.a., *Hilversum: onderdrukking en verzet*, p. 144. Kaart 19-03-'45, nr. 15 ('s-Gravelandseweg 116, nu nr. 158). De Jongh, *Luchtmacht in Hilversum*, p. 53-54.
16. Th.J. de Jongh, 'Hilversums Historie; Bombardementen op de wijk Trompenberg', *Eigen Perk* 1993 nr. 2, p. 51-65.
17. In 1947 werd hij vrijgelaten. Op 31 juli 1969 overleed hij op 85-jarige leeftijd in Bad Godesberg.
18. Van den Bergh e.a., *Hilversum: onderdrukking en verzet*, p. 145.
19. Geoffrey Parker, *The Dutch Revolt* (London 1985).
20. Hilversum heeft uiteraard niet dezelfde grandeur, maar deed qua militaire importantie nauwelijks onder voor Parijs. Een groot verschil is dat Frankrijk en België uitsluitend een militaire bezetting kenden (die in de hoofdstad resideerde), terwijl Nederland vanuit Den Haag politiek werd geregeerd. Hierdoor lijkt de betekenis van Hilversum, vanaf 1942 het belangrijkste militaire hoofdkwartier in Nederland, enigszins aan het oog onttrokken.
21. Die is per definitie ook nooit absoluut, sterk afhankelijk van mode, dus altijd tijds- en plaatsgebonden.