

# ‘Goed wonen’ in de Lutherhof

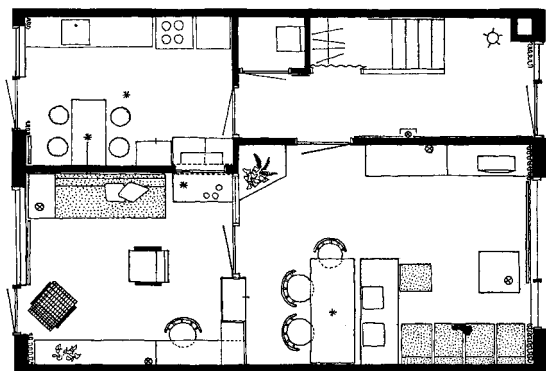
## Gedachten over de eerste woningen van Kerkelanden

EDDIE DE PAEPE

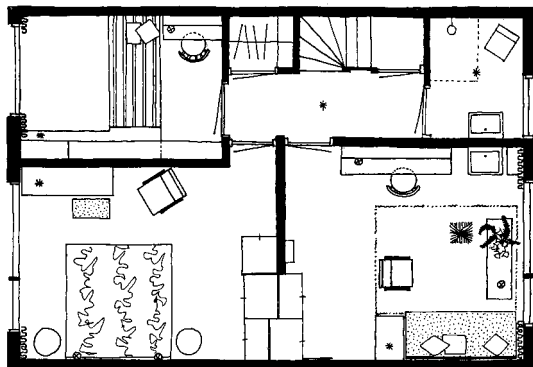
**B**ij de totstandkoming van de nieuwe wijk Kerkelanden riep het gemeentebestuur de hulp in van de Stichting Goed Wonen. Deze stichting was kort na de Tweede Wereldoorlog (in 1946) opgericht om te strijden tegen *stijlloosheid, materiaalschaarste en woningnood*. Een ‘goed’ interieur was volgens het onafhankelijke instituut *dynamisch, open, gemakkelijk schoon te houden*. Eenvoud was het devies. Lichte meubels en vloeren moesten kleine woningen groter doen ogen. De in het interieur gebruikte materialen moesten goedkoop, zuinig in het gebruik en machinaal te produceren zijn.<sup>1</sup>

De stichting wilde de Nederlanders een zekere wooncultuur bij brengen. Dat gebeurde door middel van een tijdschrift, een toonzaal en modelwoningen. Goed Wonen ontwikkelde samen met architecten efficiënte woningen en bevorderde de productie en distributie van meubels, stoffen en gebruiksvoorwerpen. *In de tuinstad Nieuw-West in Amsterdam, ontstaan in de jaren vijftig, lieten architecten van Goed Wonen in compleet gestoffeerde modelwoningen zien hoe hun ideeën gerealiseerd konden worden. Potentiële bewoners en vele anderen drukten hun neuzen plat tegen de ramen van deze droompaleisjes.*<sup>2</sup>

Ook in de nieuwe Hilversumse wijk Kerkelanden gaf de stichting voorlichting aan toekomstige bewoners. Dat gebeurde vanuit twee woningen in het eerste hofje, dat werd gebouwd: de Lutherhof. Toen eind oktober 1967 het allereerste straatnaambordje van Kerkelanden (een lichtbakje met daarop Lutherhof) werd geplaatst, waren stoffeerders al druk bezig met de inrichting van beide eengezinswoningen. Lutherhof nr. 8 zou een maand lang in gebruik zijn als modelwoning. Het ging om een model A-1 hoekwoning, bestaande uit een grote woonkamer, een *eetkamer-speelhal* en vier slaapkamers. Het huis was maandag tot en met vrijdag van 13.00 tot 16.00 uur en van 19.00 tot 21.00 uur te bezichtigen. En verder op zaterdagmiddag van één tot zes en zondagmiddag van één tot vijf. Goed Wonen zorgde ook voor de inrichting van Lutherhof nr. 6 als voorlichtingscentrum. Dit A2-type had onder meer een slaapkamer minder dan het A1-type. In de drie kamers op de eerste verdieping hield mevrouw L. Hafkamp-Cosijn twee keer per week spreekuur. Deze binnenhuisarchitecte gaf de nieuwe Kerkelanden-bewoners allerlei tips, adviseerde bij de aankoop van meubels en vertelde welke kleuren het best harmonieerden. Gedurende de rest van de week waren medewerkers van Goed Wonen aanwezig om de bewoners met praktische tips terzijde te staan.



begane grond



verdieping

Plattegrond van de modelwoning. (uit: Goed Wonen, 1968)

*‘Een goed uitgeruste, ruime keuken die de eerste tien jaar groot genoeg is.’ De keuken in modelwoning Lutherhof 8. Hier stond de tweede volledige eetgelegenheid van het huis. (uit: Goed Wonen, 1968)*



De vierde kamer op de eerste verdieping van het voorlichtingscentrum Kerkelanden was niet in gebruik bij Goed Wonen, maar diende als spreekkamer. Daar hielden afwisselend de stichting Hilversumse Gemeenschap, een tuindeskundige van de plantsoenendienst<sup>3</sup> en andere ambtenaren zitting.

Op de benedenverdieping was een permanente expositie met een maquette en tekeningen<sup>4</sup> ingericht en konden geïnteresseerden algemene informatie over het wonen in de Kerkelanden krijgen.

Een adviseuse van Goed Wonen – die overigens in de nieuwe Hilversumse wijk liever een vooruitstrevender bouw had gezien – was goed te spreken over deze eerste woningwetwoningen, noemde de kwaliteit heel behoorlijk en prees vooral de afwerking. Aan details is veel zorg besteed. Veel stopcontacten, voldoende kasten, een goed uitgeruste ruime keuken, die de eerste tien jaar groot genoeg is om de huidige keukentoeellen te bergen. Dan moet ik zeggen dat de betegeling erg mooi is.<sup>5</sup> Maar de adviseuse zag ook minpuntjes. Ik vind het ontbreken van een leuning aan een kant van de trap lastig voor oudere mensen. Dan is het trappenhuis in de A-1 woning erg donker. Tegen de scharnierende wand tussen woonkamer en speelhal in de grote hoekwoningen heb ik ook wel reserves. Deze is veel

te zwaar uitgevoerd en begint nu al over de grond te slijpen. Dat kost vloerbedekking.<sup>5</sup> Een ander punt van zorg vormde het mengelmoeisje aan radiatoren, dat bij de inmiddels failliete Van Heijst-fabriek op de kop was getikt. Verder beloofden de betonnen wanden, vloeren en plafonds een hoop nargigheid, omdat er met een gewone boor niet in te komen was.<sup>6</sup> Ten slotte moest de vloerbedekking worden geplakt of vastgemaakt aan de plinten.

### Woningnood

Op vrijdagochtend 27 oktober werden de sleutels uitgereikt aan de eerste dertien (van de 97) huurders. Dit had direct een positief effect op de woningnood in Hilversum. Door het doorschuiven van huurders naar Kerkelanden kon

## Tegen de draad in

Het huis – alhoewel met de nodige zorg gedetailleerd – is van een heel gewoon, traditioneel type, vandaar dat ik het nodig vond om de inrichting een beetje oppositioneel te maken. Aan het woord is binnenhuisarchitecte mevrouw L. Hafkamp-Cosijn (in het tijdschrift *Goed Wonen* van februari 1968), over de inrichting van de modelwoning.

Bijna bij alles heb ik gedacht: hoe doet men het meestal, opdat ik het precies anders kon maken. Zo zal er door iedereen de woonkamer beneden gebruikt worden voor het plaatsen van een zitgelegenheid (bankstel) en de achterkamer om te eten. Omdat iedereen dat al weet, hoef je dat niet te laten zien. Daarom heb ik een zitgelegenheid gemaakt in beide benedenkamers. Als de kinderen (16 en 18 jaar) vrienden op bezoek hebben, kunnen ze in de ene kamer platen draaien en naar de t.v. kijken, terwijl de

ouders dan in het andere vertrek van enige rust kunnen genieten.

Voor de kinderen, die naar de t.v. kijken, heb ik kussens op de grond gelegd, gewoon omdat dat lekker zit, maar vooral ook, omdat ze dan achter de tafel verscholen zitten en niet gezien kunnen worden door hun ouders in de achterkamer.

Op de bovenverdieping heb ik het meisje van 18 jaar de kamer gegeven met de wastafel. Meestal pikken de ouders die kamer voor zichzelf in, ook daarmee ben ik dus tegen de draad in te werk gegaan. In de jongenskamer is het bed niet op de gewone plaats in de hoek gekomen, maar ergens dwars in het midden. Met zo'n modelwoning moet je maar eens laten zien, hoe het ook anders kan.



De woonkamer aan de voorzijde met eet-tafel, kussens op de grond (onder meer om tv te kijken), en een lage kast waarop ook gezeten kon worden. (uit: *Goed Wonen*, 1968)



De 'meisjeskamer' op de eerste verdieping van de modelwoning. De kasten zijn beplakt met pakpapier, en de wastafel is opgenomen in een 'bergwand met werkgelegenheid'. (uit: *Goed Wonen*, 1968)

### Last van nieuwsgierigheid

Hoe dichter de oplevering van de woningen aan de Lutherhof naderde, hoe meer last de bouwvakkers ondervonden van nieuwsgierige Hilversummers. De ongenode bezoekers kwamen per auto, met de fiets of te voet via de aangelegde asfaltweg een kijkje op het bouwterrein nemen. In juli '67 liep dat de spuitgaten uit, omdat de nieuwsgierigen ook te pas en te onpas de in aanbouw zijnde huizen (de dakpannen zaten er al op) binnengingen. Bouwvakkers werden met allerlei van hun werk gehouden. Eén van de bezoekers, een toekomstige bewoonster, meldde dat zij alvast de ramen wilde opmeten om de gordijnen te kunnen maken. De nieuwsgierigheid is heel begrijpelijk, maar we kunnen het eenvoudig niet hebben, stelde een getergde uitvoerder J. Velo. Men zal niet moedwillig vernielingen aanbrengen. Toch kan gemakkelijk schade en daarmee geld- en tijdverlies ontstaan. Wanneer bijvoorbeeld een tegelvloer is gelegd, dan moet die eerst hard worden. Wie de woning binnen gaat zal er over het algemeen geen erg in hebben.

(bron: De Gooi- en Eemlander, 25 juli 1967)

Er stáán bordjes met Verboden Toegang, maar men zou Spaanse ruiters moeten plaatsen of schrikdraad moeten spannen om op zo'n zonnige zondag als gisteren de nieuwsgierigen weg te houden van de woningcomplexen-in-aanbouw op de Kerkelanden. Terwijl de auto's de asfaltweg omzomen, dwalen hele gezinnen en ettelijke jonge stellen – in de hoop of de verwachting hier te zijner tijd te komen wonen – door de met bouwmaterialen bezaaide „hoven” en bezichtigen de half voltooide huizen, die nog vrij toegankelijk zijn. Het zijn overigens niet alleen aspirant Kerkelanden-bewoners, die men hier tegenkomt: nieuwe woningen bekijken, ook al heeft of krijgt men er niets mee te maken, is een vorm van recreatie die ettelijke beoefenaren telt.

(bron: De Gooi- en Eemlander, 28 augustus 1967)

het gemeentelijk huisvestingsbureau aan aantal zeer urgente gevallen helpen. Zoals een bejaard echtpaar dat in een onbewoonbaar verklaarde woning aan de Bussumerstraat woonde, maar nu een vrijkomend huis aan de Korenbloemstraat kreeg aangeboden. Enkele kersverse Kerkelanden-bewoners lieten huizen achter die gesloopt moesten worden in het kader van de kernreconstructie. Onder de eerste bewoners bevonden zich ook de gezinnen van onderwijzers en ambtenaren die uit andere gemeenten afkomstig waren. De familie Spijksma, Lutherhof 2, kreeg twee weken later hoog bezoek; oud-mi-

Uitreiking van de eerste sleutels in het voorlichtingscentrum Lutherhof 6, 27 oktober 1967. (coll. Stevens)



nister van volkshuisvesting en ruimtelijke ordening drs. P. Bogaers verrichtte die dag de officiële ‘opening’ van de gloednieuw woonwijk van Hilversum. Bogaers en de andere genodigden werden eerst ontvangen in het raadhuis, waar burgemeester J.J.G. Boot het woord voerde, en ook G.W. Stuiveling, directeur van de stichting Goed Wonen. De laatste gaf een toelichting op de activiteiten in Kerkelanden en noemde het voorlichtingscentrum een unicum in Nederland.



Welke voorzieningen men ook in en buiten het huis treft, zij moeten steunen op een goed ruimtelijk begrip van de burgers.<sup>7</sup>

Na de ontvangst in het raadhuis ging het gezelschap in vier bussen naar de Lutherhof. Na de onthulling van het straatnaambord, waarbij de oud-minister een kleine hijskraan bediende, brachten de echtparen Boot en Bogaers een bezoek aan de familie Spijksma. Na het overhandigen van een bloemstuk werden ook de modelwoning en het voorlichtingscentrum aangedaan.

De modelwoning bleef tot 14 december 1967 te bezichtigen. Het voorlichtingscentrum fungeerde in totaal een kleine twee jaar, tot 1 november 1969. Daarmee eindigde niet alleen de voorlichting van Goed Wonen, maar ook die van de Stichting voor Huishoudelijke en Gezinsvoorlichting “Het Bakken”. In eerste instantie zou het voorlichtingscentrum maar één jaar actief zijn, maar verlenging van de ondersteuning werd noodzakelijk geacht. Het centrum was opgezet voor de bewoners van de 679 eengezinswoningen, die eind oktober 1969 bijna allemaal gereed waren. Er kwam geen soortgelijk centrum voor de bewoners van de flatgebouwen die nog in de woningwetbouw zouden verrijzen.

Toespraken in de Burgerzaal van het raadhuis ter gelegenheid van de officiële ‘opening’ van de nieuwe Hilversumse woonwijk op 14 november 1967. (coll. Streekarchief)

### Woningen met toekomstwaarde

Oud-minister Bogaers, die Kerkelanden op 14 november officieel ‘opende’, maakte van de gelegenheid gebruik Hilversum en het Gooi te steunen in de strijd om meer woningbouw. *De provinciale en in het bijzonder de rijksoverheid zullen moeten erkennen dat de woningnood in het Gooi onevenredig groot is en dat het voor de leniging van die nood recht heeft op een evenredig deel van wat landelijk gebouwd wordt.*<sup>7</sup> In de praktijk zou dat de bouw van 2000 tot 2500 woningen per jaar betekenen. Het Gooi zou, als gewest, volgens Bogaers zijn uiterste best moeten doen om dit snel en doeltreffend te realiseren op de Huizer Meent, en later in Overgooi.

De oud-minister strooide verder met complimentjes in de richting van Hilversum. Als er een prijs voor het

beste uitbreidingsplan zou worden uitgereikt, zou Hilversum met het plan voor het Kamrad volgens hem hoge ogen gooien.

Ook met de nieuwbouw in Kerkelanden was Bogaers zeer content. Hij wees onder meer op de ruimte, de centrale verwarming en de goede geluidsisolatie, die samen garant stonden voor een kwalitatief betere woning. Hij sprak dan ook van een woning met toekomstwaarde.

Ook diverse goede punten van het bebouwingsplan stelde hij aan de orde. Zoals de splitsing van wonen en verkeer, het opgefriste *hoffesidee*, de speelgelegenheden, het centraal gelegen winkelcentrum en de groenpartijen. Hilversum laat opnieuw zien dat het wat de kwaliteit van zijn uitbreidingsplannen betreft, voorop wil lopen

## Extra's op een goudschaaltje

In de A2-woningen kan ik nu op de overloop bij de doucheceel van een gewoon stopcontact een geaard maken (voor een wasmachine), door in de achtertuin een rij tegels weg te laten. Zo moet je schipperen, aldus architect E.C. Falkenburg in het tijdschrift *Goed Wonen* van februari 1968. Op de zolder had ik een Velux dakvenster willen hebben, uiteindelijk werd het er een van plastic. En zo zijn er tientallen dingen die niet door zijn gegaan. In ieder geval ben ik blij dat ik het geheel qua kleur en verhoudingen naar behoren kon detailleren. Aan het woningtype zelf zat ik vast. De zes woningbouwverenigingen en de gemeente waren mijn opdrachtgevers. Samen hadden zij één vertegenwoordiger aangesteld, met wie ik alles kon bespreken. Maar het moeilijke was, dat deze man van elk der zeven part-

ners richtlijnen had meegekregen, waardoor er weinig speling was.

Ook zat ik vast aan het bouwsysteem, het EBA gietbetonsysteem. Daardoor werden de meeste muren van beton, zodat er voor de bewoners problemen ontstaan bij het ophangen van allerlei dingen aan de muur. Maar ik moest uitgaan van dit systeem, onder andere omdat het arbeidsbesparend (niet kostenbesparend) werkt, waardoor 'Den Haag' het goed vindt dat er in de gemeente meer huizen gebouwd worden, dan oorspronkelijk toegestaan.

Het is met deze bouw zo, dat je enorm gebonden bent en alle extra's moet wegen op een goudschaaltje.



Vanaf het begin is in de Kerkelanden gebouwd met moderne bouwsystemen, zoals het EBA gietbetonsysteem (foto Lutherhof 1967). De tussenmuren werden in een keer gegoten op een betonnen systeemvloer. De voor- en achtergevel was daarna nog een kwestie van kozijnen plaatsen en stenen stapelen. (coll. Streekarchief)



De eerste huizen in de Lutherhof werden in november 1967 betrokken. Om kosten te besparen werd o.a. bezuinigd op de erfafscheidingen van de achtertuinen. De muurtjes mochten niet verder uitgebouwd worden 'om het open karakter van de wijk niet aan te tasten'. (Wij in Hilversum, juni 1968)



Met een hijskraan onthulde de oud-minister Bogaers het eerste straatnaambordje dat – een noviteit voor Hilversum – van binnenuit verlicht werd, opdat alle zoekenden ook 's avonds het Lutherhof konden vinden. (coll. Stevens)

### Bronnen

- *Goed Wonen in Nieuw West*, door Ineke Teijmant, uitgeverij Bas Lubberhuizen, Amsterdam 2001.
- ‘Goed Wonen: een Nederlandse wooncultuur 1946-1969’, in: *Wonen-TA/BK* (1979), 4/5.
- ‘Modelwoning in Hilversum’ door Hans Uylenburg, in: *Goed Wonen*, maandblad voor wonen en woninginrichting, orgaan van de Stichting Wonen, februari 2, 1968.
- *Dagblad De Gooi- en Eemlander (G&E)*, jaargang 1967.
- *Wij in Hilversum*, januari 1969.

### Noten

- 1 *Goed Wonen*, p. 2-3.
- 2 *Goed Wonen in Nieuw West*.
- 3 Begin september 1967 maakte de gemeente bekend dat de huurders hun voortuintjes (waaromheen, met het oog op het open karakter van de wijk, geen hekjes of muurtjes mochten komen), zelf moesten aanleggen en onderhouden. Wél wilde de gemeente – beheerder van de woningen – enkele ‘modeltuinen’ aanleggen. Ook was de plantsoendienst bereid, onder meer met behulp van een paar ontwerpen op papier, bij de aanleg te adviseren (*G&E* 6-9-1967).
- 4 Het ging om een maquette van het bestemmingplan en vier plattegronden van respectievelijk de woonbebouwing, de wegen, de bijzondere bebouwing en industrie, en van het wijkgroen, voetpaden en vijvers. Foto's van maquette en tekeningen in: *Wij in Hilversum*, januari 1969, p. 1979.
- 5 *G&E* 26-10-1967.
- 6 Enkele dagen later stelde het gemeentelijke woningbedrijf een klopboormachine met boren en pluggen ter beschikking, gratis te leen bij het voorlichtingscentrum Lutherhof 8.
- 7 *G&E* 15-11-1967.