

# AMY GROTHE-TWISS, ALBERT VOGEL SR EN HET OPENLUCHTTHEATER IN NEDERLAND

door Caroline de Westenholz

*De herleving van het fenomeen openluchttheater in het eerste kwart van de twintigste eeuw was een gevolg van de internationale zucht naar theatervernieuwing rond de vorige eeuwwisseling. Voorstellingen buiten de gevestigde theaters en in de open lucht moesten de herinnering oproepen aan de grootse periodes uit de westerse theatergeschiedenis: met name de Griekse gouden eeuw en het theater van de Elisabethanen. In Vlaanderen werd in 1909 hiertoe een speciale vereniging opgericht, die voornamelijk gebruik maakte van bestaande locaties. In Nederland werden openluchttheaters aangelegd op daartoe geëigende plekken. Rond 1920 bevonden zich onder meer in Nijmegen, Ubbergen, Arnhem, 's-Hertogenbosch, Valkenburg en De Steeg openluchttheaters, die in de zomermaanden juli en augustus druk werden bespeeld.*

*Henriette Amelie Jeanette Grothe – jonkvrouw Twiss ('Amy'; 1860-1947) geldt als de stichtster van het openluchttheater in Nederland. De opvoering van een door haarzelf geschreven stuk, Het sprookje van Swawa Helgi op 31 mei 1903 was de eerste openluchtvoorstelling in ons land.*

*Een vriend van Amy Grothe-Twiss was de voordrachtskunstenaar en tevens reserve-officer in het Nederlandse leger Albert Vogel sr (1874-1933). Deze was eveneens geïnteresseerd in openluchttheater. In 1920 richtte hij – vermoedelijk in navolging van de Belgische "Vereeniging voor Tooneel en Voordrachtskunst" – een eigen gezelschap op dat hij "Het Klassiek Tooneel" noemde. Hiermee wilde hij klassieken uit de toneelliteratuur onder de aandacht van het publiek brengen. In de zomer van 1920 bracht "Het Klassiek Tooneel" onder andere het versdrama Starkadd van de Belg Alfred Hegenscheidt en Brittannicus van Racine in het openluchttheater van Arnhem. In 1921 speelde "Het Klassiek Tooneel" in het Hilversumse Suzanapark Polyphemos van Albert Samain, een stuk rond een soort goedmoedige woudreus die qua karakter een beetje leek op Cyrano de Bergerac.*

*Op aansporen van een vriendin schreef Amy*

*Grothe-Twiss op 82-jarige leeftijd haar memoires, met paarsche inkt. Albert Vogel liet eveneens een handgeschreven levensverhaal na. In beide gevallen waren de manuscripten voor hun kinderen bedoeld. Aan de hand van deze documenten is het mogelijk wat nader in te gaan op de vriendschap tussen Amy Grothe-Twiss en Albert Vogel sr – en meer licht te werpen op de geschiedenis van het openluchttheater in Nederland.*

## Swawa Helgi

De bemoeienis van Amy Grothe-Twiss met openluchttheater begonnen na haar huwelijk met Alexander Grothe. Via hem kwam Amy in contact met Henry baron Tindal, de oprichter van het dagblad *De Telegraaf*. Deze wist al spoedig het echtpaar Grothe-Twiss bij zijn krant te betrekken, hem als commissaris, haar als scribente. Op zijn aandringen kwam het echtpaar in 1892 in Hilversum wonen. Daar verwierven zij het landgoed Corvin – genoemd naar de door Amy vurig bewonderde Duitse vrijheidsheld van 1848, Otto von Corvin – aan de Bergweg.

Amy Grothe-Twiss startte in *De Telegraaf* een kinderrubriek. Zij leverde verhalen van een geheimzinnige fee: Swawa Helgi, een personage afkomstig uit de *Edda*, het Noorse sagenboek. Zelfs de redactie was onkundig van de ware identiteit van die fee. Toen de krant vervolgens verkocht werd en de nieuwe eigenaar niet erg ingenomen was met al die geheimzinnigheid, beëindigde Amy haar bijdrage. Ter afsluiting bedacht zij een mysterieus verhaal, *Het sprookje van Swawa Helgi*, waarin de fee zich terugtrok in hoger sferen. Om haar identiteit te onthullen werd dit sprookje op 31 mei 1903 opgevoerd in de bossen van Hilversum op de Zwaluwenberg. Amy's hele familie speelde erin mee als 'Swawa's getrouwen'. Het Nederlands openluchttheater was geboren.

Die winter ontving Amy Grothe-Twiss brieven van kinderen die het betreurden dat Swawa verdwenen was. Dit inspireerde haar tot een nieuw sprookje, *Swawa's terugkeer*, waarin de fee een



# SWAWA'S TERUGKEER,

het SPROOKJE, door de

GETROUWEN VAN SWAWA HELGI

op 19 Juli j.l. in het Bosch van den Zwaluwenberg, bij Hilversum, opgevoerd, zal op **ZONDAG 30 AUGUSTUS**, des namiddags, op verzoek en ten bate van de *Amsterdamsche Vereeniging voor Gezondheids- en Vacantiekoloniën*, ten tweeden male gegeven worden.

---

Toegangsbewijzen, met volledige inlichtingen omtrent tijd, plaats en reis, zijn à **Eén Gulden vijftig cents** verkrijgbaar :

te *Amsterdam* : bij de Algemeene Muziekhandel, Spui.

te *Utrecht* : bij den Heer J. M. W. STOKER, Choorstraat 9.

te *Hilversum* : in den Boekhandel van den Heer J. REDDINGIUS.

Z. O.

jongetje dat wegwijnt van verdriet redt van een wisse dood. Dit sprookje werd opgevoerd in de overtuin van villa Corvin. In 1906 werd in deze tuin, waar later het Suzannapark werd aangelegd, een openluchttheater aangelegd op een uitverkoren stukje grond dat door de natuur zelf als het ware tot theater gevormd was.

Vanaf dat moment hadden hier regelmatig opvoeringen plaats, want Amy Grothe-Twiss had de smaak te pakken. Zij schreef niet alleen de stukken, zij speelde ook steeds de hoofdrol en ontwierp alle kostuums. Het werd haar vaste overtuiging dat een openluchtspel geen komediestuk moest zijn dat toevallig in de open lucht gespeeld werd, maar dat het voor dat doel moest zijn geschreven. Dit betekende dat de natuur een eigen rol kreeg in de handeling. Vanwege de mogelijke afleiding – door het weer, vogel- of andere geluiden, enz. – mocht de intrige niet al te ingewikkeld zijn. Naast het gesproken woord en de begeleidende muziek moest er door ridderspel of dans, processie of feeststoet ook voor het oog voldoende te genieten zijn.

*Swawa's terugkeer* vormde met *Herinneringsdag* en *Swawa's sterven* een trilogie. In 1910 volgde *Van het oude en het nieuwe geloof*, een piëteitsvolle behandeling van een geloofskwestie, het jaar daarop *Credo*, een beschouwing over de liefde onder regie van Herman Schwab. In 1912 werd het op Robert Brownings gedicht *The flight of the duchess* geïnspireerde stuk *Maya's vloek* opgevoerd. In 1913 tenslotte volgde *Toen de rozen bloeiden*, een spel over het afscheid van Marie-Antoinette en graaf Axel Fersen.

Aanvankelijk waren deze voorstellingen slechts voor familie en vrienden bedoeld. Juist toen het openluchttheater in het Suzannapark meer dan lokale belangstelling begon te trekken bracht de oorlog uit. Toch werden er ook in die onheilsperiode nog voorstellingen gegeven, zij het niet meer van de hand van Amy Grothe-Twiss. In 1914 bijvoorbeeld *Poppenkast* van Bernhard Canter, verder *Paradijsvloek* van L. Laudy en *Het wonderkind* van Jan Feith. Het jaar daarop droeg Albert Vogel er Shakespeare's *Coriolanus* voor.

### De 'koperen klaroen'

Amy Grothe-Twiss en Albert Vogel hebben elkaar vermoedelijk leren kennen in de zomer van het oorlogsjaar 1915. Als reserve-officier was Vogel

natuurlijk gemobiliseerd, maar zoals veel artiesten trad hij in die tijd ook op, dikwijls voor de troepen. Zijn machtig stemgeluid, dat door tijdgenoten wel werd beschreven als een *koperen klaroen*, maakte hem bij uitstek geschikt voor openluchttheater. Een voorstelling in de vrije natuur moet het immers stellen zonder de kunstmatig aangebrachte akoestiek van schouwburg- of concertzaal.

In augustus 1915 hield Vogel in het Suzannapark zijn voordracht van *Coriolanus*. Het speeltooneel was fantastisch verlicht met fakkels en vetpotjes. Vogel, in Romeins kostuum, maakte met zijn *forse, stoere, hoge gestalte reeds dadelijk een pakkende indruk*, volgens Bernard Canter, die de voordracht besprak in de *Holland Express*. De



Albert Vogel als *Coriolanus*. Fotoportret, ca. 1906. (Archief Albert Vogel sr, Haags Gemeentearchief, inv. nr. 709).



Albert Vogel tijdens de voordracht van *Coriolanus* in het Suzannapark te Hilversum, karikatuur door Joan Colette in *De Amsterdammer*, weekblad voor Nederland, 29 augustus 1915. Met dank aan Nop Maas, die mij op het bestaan van deze illustratie opmerkzaam maakte. (Archief Albert Vogel sr, Haags Gemeentearchief, inv. nr. 709).

voordrachtskunstenaar had de vijf bedrijven van het stuk tot één geheel gemaakt en zei al de rollen zelf, door verandering van stem en toon de verschillende personages oproepend.

Die zomer was de voordrachtskunstenaar wel vaker in Hilversum. In juni 1915 had hij in Den Haag op een etentje bij vrienden Ellen Buwalda ontmoet, de oudste dochter van Pieter Buwalda en Marie Dessauvagie. De vijftientig-jarige donkerharige schone koesterde een passie voor de voordrachtskunst. Zij had Albert Vogel vóór deze ontmoeting al eens zien optreden in het Haagse theater *Diligentia* en zij kende zijn reputatie; hij was de beroemdste voordrachtskunstenaar van zijn tijd.

Tijdens het genoemde etentje werd zij met de grootste moeite overgehaald zelf iets voor te dra-

gen en daar openbaarde zich in Vogels woorden een *nerveus sprankelend temperament, een zeggingskracht raak en voornaam*. Vogel bood onmiddellijk aan haar les te geven. Onder het voorwendsel uitsluitend belangstelling te voelen voor haar talent wist hij haar vervolgens meerdere malen te ontmoeten bij Amy Grothe-Twiss in Hilversum, waar Ellen bij een familielid logeerde. Het duurde niet lang voor het duidelijk werd dat Ellen Buwalda ook niet uitsluitend in Vogels lessen geïnteresseerd was – en hij vroeg haar ten huwelijk.

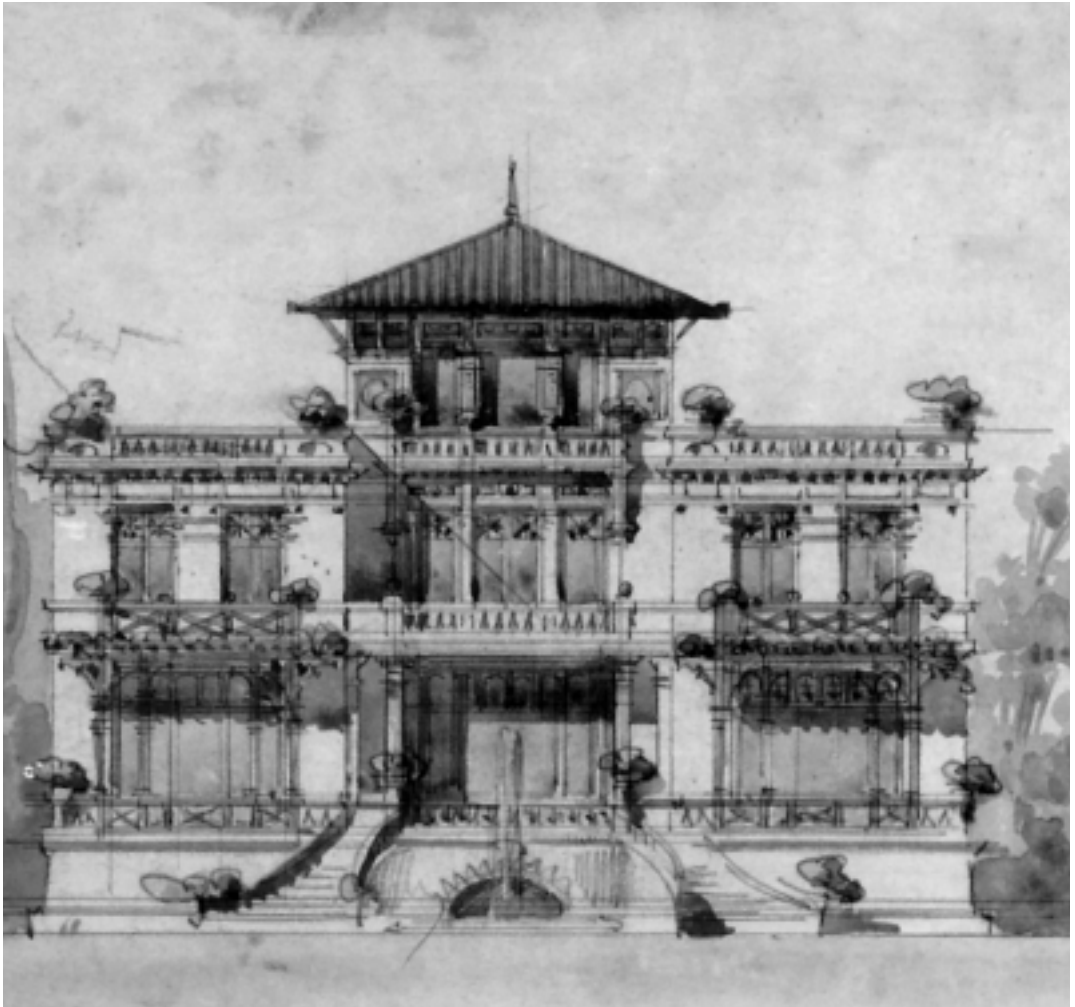
### Hilversum en de Buwalda's

Ellen Buwalda's jawoord aan de zestien jaar oudere Albert Vogel werd haar door haar vader, Pieter Buwalda, niet in dank afgenomen: ten eerste omdat deze *tegen* een huwelijk met een Rooms-Katholiek was en ten tweede, *tegen* een huwelijk met een kunstenaar. (Daar kan vermoedelijk nog een derde reden aan worden toegevoegd: na 10 mei 1916 was Vogel een gescheiden man.)

Pieter Buwalda, een steile Fries met een grote rode baard, was een ondernemend figuur. Het geslacht Buwalda komt oorspronkelijk uit Friesland en wel uit het stadje Burgwerd; het orgel in de kerk daar is geschonken door een Buwalda, er is een Buwaldasteen, een Buwaldabank en er hangt een wapenbord van een voorouder die kerkvoogd was. Deze Jan Reinders Buwalda was behalve kerkvoogd, ontvanger en boer te Burgwerd. Zijn achter-achterkleinzoon, Reinder Buwalda en Elens overgrootvader, richtte omstreeks 1780 tussen Harlingen en Groningen een grote paardenposterij in, die tenslotte lijnen naar Holland, Utrecht en zelfs Parijs bezat. In 1810 verhuisde hij van Harlingen naar Hilversum, waar hij manager werd van het logement Hof van Holland. De diligenciedienst werd door zijn zoon, Ane Buwalda voortgezet en uitgebreid. In Hilversum werd Pieter Buwalda geboren, als twaalfde uit een gezin van dertien kinderen.

### Albert Vogel en Ellen Vareno

Pieter Buwalda was falikant tegen de toneel-aspiraties van zijn oudste dochter. Het is in onze tijd nauwelijks meer voorstelbaar dat een loopbaan op de planken omstreeks 1910, zeker voor meisjes uit de hogere kringen, zo ongeveer gelijkstond aan op de walletjes gaan! Het nieuws van haar huwelijksaanzoek moet bij Buwalda zijn ingeslagen



Ontwerp Villa Corvin, Bergweg 33, ca 1890. Amy Grothe Twiss en haar man hadden villa Corvin bij het Suzannapark laten bouwen door de bekende architect A. Salm Gbzn. (1857-1915). De villa werd omringd door een grote tuin met terras, vijvertje en een groot koetshuis. Salm ontwierp ook de wastafels, schoorsteenmantels en de lambrisering voor de villa. Amy Grothe Twiss hield er tentoonstellingen ter ondersteuning van 'noodlijdende kunstenaars'. Het gebouw werd later tot hotel-restaurant verbouwd en was ook een tijdje in gebruik als depandance van sanatorium Zonnestraat. Na de oorlog was er de school van Rens & Rens in gevestigd. Ondanks hevige protesten werd het markante gebouw in 1987 gesloopt. Uit: Atlas Hilversum.

als een bom. *Hoe het ook zij*, schreef Vogel laco-  
niek, *ik was er voor en dat was mij genoeg, na het*  
*jawoord van mijn meisje...*

Op 1 augustus 1916 trouwde Ellen Buwalda  
met Albert Vogel. Het huwelijk had plaats op het  
landgoed van de familie Grothe-Twiss in Hilver-  
sum. *De kunstzinnige en energieke mevrouw*

*Grothe hield veel van Ellen*, schreef Vogel later, *en*  
*bewonderde haar flinkheid waarmede zij, tegen*  
*den zin van haar vader in, den man harer keuze*  
*trouw bleef en er zelfs niet tegen opzag, door de-*  
*zen, zonder eenige steun, te worden verstooten.*

Grote feesten werden in de mobilisatietijd niet  
gegeven. Op het *déjeuner d'atatoire* was een klein



Briefkaart Villa Corvin. Gemeentearchief Hilversum

aantal vrienden uitgenodigd: Henri van Booven, de latere biograaf van Couperus en zijn vrouw (hun dochter Mima was bruidsmeisje), freule Hooft en de pianiste Mona Scholten, met wie Vogel in die tijd nogal eens optrad. Van de wederzijdse familieleden waren er Emmy Buwalda, Elens jongste zusje, en Theo Vogel, één van Alberts vier broers. Laatstgenoemde en mijnheer Grothe traden als getuigen op.

Nog vóór haar huwelijk maakte de jonge voordrachtskunstenares haar officiële toneeldebuut onder de artiestennaam Ellen Vareno – misschien in Hilversum. In elk geval bleef de herinnering aan haar voordrachten leven in het Gooi. In het gedenkboek dat werd uitgegeven naar aanleiding van het vijfhonderdjarig bestaan van Hilversum als zelfstandige gemeente (in 1924) schreef Frans Bastiaanse een gedicht onder de titel *Junimorgen*. Hij droeg het op aan Ellen Vareno.

#### De aard van de vriendschap

Een spontane opmerking die in Amy's memoires wordt geciteerd geeft aan wat voor indruk Vogel maakte. In april 1916 reisde zij naar Amerika om

haar dochter May, die met een Amerikaan was getrouwd, op te zoeken. Aan boord van de St. Louis ontmoette zij een Belgische jongeman, een mijnheer De Jaeger, met wie zij vriendschap sloot. Hij was *joviaal en aardig*, een meisje zou zeggen: een *leuk type*. Zij praatten over België, want hij zag dat zij om haar nek een camée droeg met het portret van de koning. Toen bleek dat hijzelf ook Albert heette. *Hé Albert zoals Vogel! Hij heeft dezelfde zonnige lach.*

Vogel gaf van zijn kant blijk van warme gevoelens voor Amy Grothe-Twiss. In zijn levensbeschrijving noemt hij de familie Grothe onder zijn oudste en beste vrienden. Over de villa Corvin schreef hij: *De familie Grothe bewoonde een der schoonste landgoederen die in ons vaderland te vinden zijn. Een uiterst smaakvol ingericht [huis] met een verrukkelijke, in Engelse stijl aangelegde tuin. Ik had als oud vriend van den huize daar heel dikwijls geloogd en had er steeds ook in minder prettige tijden de warmste genegenheid gevonden.*

Tegen de tijd dat hij dit schreef had zijn vriendin het landgoed verlaten. Na de Eerste Wereldoorlog raakte de familie Grothe-Twiss in grote financiële

moeilijkheden, onder andere door het bezit van een grote partij aandelen Russische spoorwegen, die na de revolutie door de Bolsjewieken domweg nietig was verklaard. Het echtpaar zag zich genoodzaakt de Villa Corvin te verkopen. Amy Grothe-Twiss heeft de rest van haar leven heel voorzichtig moeten leven.

In 1919 gebeurde er nog iets veel ergers. Amy's enig kind, May, werd ernstig ziek en overleed. Haar moeder was gebroken. Zij reisde opnieuw naar Amerika om het stoffelijk overschot op te halen. Op 11 juni van dat jaar werd May begraven in Hilversum. Albert Vogel sprak een mooie, gevoelige rede uit bij het graf. Deze rede is niet bewaard gebleven.

### Jubilea

Vijf jaar later vierde Albert Vogel in Den Haag zijn 25-jarig kunstenaarsjubileum. Amy Grothe-Twiss moet daarvan op de hoogte zijn geweest. Zij schonk hem een exemplaar van *Aurelius Augustinus' Belijdenissen in XIII Boeken*, uit het Latijn vertaald door Frans Erens (Amsterdam, 1903) in een speciale band. De opdracht gaf aan wat Vogel voor haar betekende: (...) *de band van deze Belijdenissen, die vele jaren geleden door mijne moeder werd geborduurd, zal – indien dit mogelijk is – de waarde van dit onsterfelijke boek verhoogen in de ogen van hem, die steeds getoond heeft, dat hij trouw en vriendschap de kostelijkste schatten van het menschenleven acht. Maya, Hilversum, 23 oktober 1924.* (Maya was de naam van haar nieuwe huis aan de Zonnelaan).

In 1928 vierde Amy Grothe-Twiss haar eigen jubileum. Op 31 mei van dat jaar was er in het Hof van Holland een huldiging georganiseerd. Een comité onder voorzitterschap van de literator Frans Bastiaanse bood een boeket lelies en een mand hortensia's aan. Onder de aanwezigen bevonden zich K.J.L. Alberdingk Thijm (Lodewijk van Deyssel), Esther de Boer-van Rijk, Henri van Booven en zijn vrouw, Albert Vogel, Joannes Reddingius en Henri van Wermeskerken. De erevoorzitter, de burgemeester van Hilversum, mr. P.J. Reymer, moest helaas verstek laten gaan. Op verzoek van Frans Bastiaanse hield Albert Vogel een rede, die werd gepubliceerd in de *Nieuwe Rotterdamsche Courant*.

Vogel memoreerde hoe het die dag precies vijftig jaar geleden was dat *Het sprookje van*

*Swawa Helgi* werd opgevoerd. *De schoone traditie van de 17de eeuw, toen op vele buitenverblijven langs de Vecht en elders tal van openluchtvertoningen, zij het ook in anderen vorm plaats hadden, was geheel teloor gegaan.* Deze was door *uwe kloeke onderneming* weer in ere hersteld.

De later meermalen opgekomen vraag: of het openluchttheater wel geschikt was om veel van het bestaande toneelrepertoire op te voeren had Amy Grothe Twiss, met haar *fijnen zin voor letterkunde* reeds vroeger voor zichzelf beantwoord, door haar stukken geheel in sprookjesstijl te houden. De omringende natuur was hierbij een onmisbaar element. Ook in dit opzicht was zij een wegbereidster. Te Valkenburg, Ubbergen, Arnhem, Bergen of Apeldoorn, kortom overal waar de natuur het toeliet, waren sindsdien openluchttheaters ontstaan.

Vogel ging voort Amy's fijne smaak te bezingen. Hij noemde haar borduurkunst en haar talent voor het ontwerpen van accessoires en kostuums. *Aris-*



*Amy Grothe Twiss vóór 1912. Fotoportret afgedrukt in Dramatisch Jaarboek, 2e jg. (1912). (Archief Albert Vogel sr, Haags Gemeentearchief, inv. nr. 709).*

*tocrate door geboorte, hebt gij steeds slechts de aristocratie van den geest geëerd, en onder hèn voor allen de kunstenaars.* Voor hen stond zij op de bres, voor hen streed zij met de moed van een Jeanne d'Arc, zij durfde haar banier te hunner ere te ontplooiën en zwaaien en hoog te heffen. Zij had steeds het gilde der kunstenaars lief, *die schare van Don Quichotten, die schare van neenzeggers in een maatschappij die op navolging is gericht.* Vogel eindigde met haar namens de vele kunstenaars die haar bewonderden, een oorkonde aan te bieden, getekend door de Haagse kunstenaar Jan Franken. Amy antwoordde in een ontroerde toespraak die eveneens in de NRC werd afgedrukt.

In haar memoires vertelt Amy Grothe-Twiss hoe zij tijdens de vriendschappelijke maaltijd in het Hof van Holland die avond tussen Frans Bastiaanse en Lodewijk van Deyssel zat, *waarlijk een glorieuze plaats voor een arm amateurtje.* Gevoel voor betrekkelijkheid bezat zij kennelijk ook!

Het laatste gedocumenteerde contact tussen de families Grothe en Vogel dateert van een jaar daarop. Vogels bibliotheek bevat een boek van Armand Dayot: *Napoléon, raconté par l'image* (Parijs 1895), met opdracht: *Aan mijn vrienden Albert en Ellen, ter herinnering aan hun huwelijksdag op den 1sten Augustus 1916, te Hilversum in villa Corvin. In trouwe vriendschap, Amy Grothe Twiss. Hilversum, 1 Februari 1929.* Op die datum vierden Albert en Ellen Vogel hun koperen huwelijksverjaardag met een groot feest in hun huis aan de Haagse Frankenslag. De vriendschap werd afgebroken door Vogels dood in 1933.

### Biografie

Albert Vogel nam Amy Grothe-Twiss' activiteiten op het gebied van het openluchttheater terdege serieus. Dit blijkt ook uit een brief van Vogel aan Top Naeff, de Dordrechtse doktersvrouw en dramarecensente die een biografie over Willem Roy-aards zou schrijven. De inhoud luidt als volgt:

4 April 1916

Hooggeachte Mevrouw,

*Wilt U mij helpen voor te dragen als lid v/d Maatschappij v. Letterkunde te Leiden Mevrouw A. Grothe-Twiss te Hilversum, stichtster v/h Ned. openluchttheater, schrijfster v. verschillende openluchtstukken en leidster v/h koningin Elisabeth album waarin ook U zulk een prachtig "en toch" hebt geschreven dat mij zeer heeft getroffen en tot het allermooiste v/h album behoort*

Met den beleefde groet

Uw dienstvaardige

Albert Vogel

*Afzender: Kapitein Albert Vogel te Delfzijl*

*Aan: Mevr. Top van Rhijn-Naeff, letterkundige, Dordrecht*

### Conclusie

Amy Grothe-Twiss was een typische vertegenwoordigster van haar klasse. Zoals alle jonge meisjes van goede *famille* uit het vorige *fin de siècle* leerde zij thuis allerlei artistieke verworvenheden, maar in tegenstelling tot Couperus' romanpersonage Eline Vere ontwikkelde zij deze kwaliteiten tot op modern, professioneel niveau. In haar villa Corvin runde zij een ware literaire salon. Met haar openluchttheater verrichtte zij baanbrekend werk voor de Nederlandse theatergeschiedenis. Het onderzoek hiernaar staat nog in de kinderschoenen. Zij verdient een biografie.

*Caroline de Westenholz (Londen 1954) werkt aan een dissertatie/biografie over Albert Vogel sr. Zij is voorzitter van de Stichting Louis Couperus Museum te Den Haag.*