

# Internationale betrekkingen tijdens de Gooise prehistorie

door  
Marianne Addink-Samplonius

*Marianne Addink studeerde archeologie aan de Universiteit van Amsterdam. Ze is de auteur van de wandelgids 'Gemene heiden van Gooiland' die de lezer voert langs zichtbare archeologie in het landschap. Verder van 'Urnen delven' en tal van artikelen in de tijdschriften Westerheem en Helinium, het tijdschrift voor Proto- en Prehistorie van de universiteiten van Amsterdam en Gent. Ze is gemeentelijk archeoloog van Hilversum en directeur van het Goois Museum. Ze woont in Leiden.*

Is het overdreven om over internationale betrekkingen te spreken als we het over de prehistorie in het Gooi hebben? In zekere zin wel, want in een periode waarin er nog geen naties bestonden, konden er evenmin internationale betrekkingen zijn. Maar als je de contacten bekijkt die er in die tijd al waren met ver weg gelegen gebieden, dan is het zeker niet teveel gezegd; met heel Europa (en daarbuiten) zijn er in het Gooi contacten aan te tonen.

Soms hebben die contacten bestaan uit handel, waardoor er voorwerpen uit andere streken hier terecht zijn gekomen, soms is er alleen sprake van invloeden, bijvoorbeeld in versieringswijzen of begrafenisgebruiken.

## Paleolitische nomaden

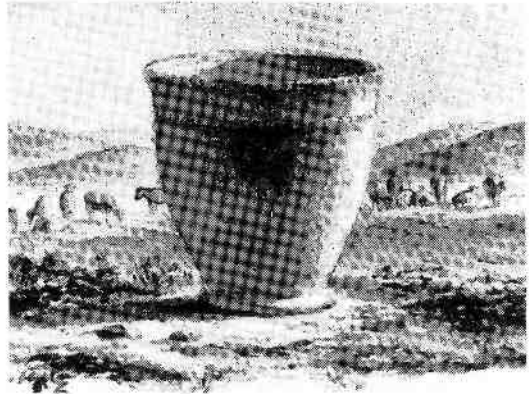
Dergelijke invloeden zijn al uit heel vroege perioden aan te tonen. De oudste vondsten uit het Gooi dateren uit het midden van de oude steentijd (200.000 jaar voor Christus). In deze tijd (het begin van de voorlaatste ijstijd, het saalien) bestond het Gooi nog niet in zijn huidige vorm en de vuurstenen werktuigen zijn dan ook gevonden in de grond, die door de ijskap tot een stuwval was opgeschoven. Toch wordt aangenomen dat deze stenen niet van ver zijn aangevoerd en dus in de directe omgeving (hooguit 30 kilometer ten oosten van het Gooi) vervaardigd en ge-

bruikt moeten zijn. Het zal duidelijk zijn dat, waar er nog geen Gooi bestond, er ook geen Gooiers waren; sterker nog, we hebben hier te maken met de zogenaamde 'pre-sapiens groep', waaruit later onze neven, de neanderthalers, en wijzelf, de homo sapiens, ontstaan zijn. Het lijkt onwaarschijnlijk dat er hier van handel kan worden gesproken, maar wel is het soort werktuigen dat deze mensen maakten over heel Eurasië aangetroffen. Er was dus zeker sprake van verbreiding van technieken. Gezien het nomadisch bestaan van deze mensen zullen er ook lange afstanden afgelegd en veel onderlinge contacten geweest zijn.

De op één na oudste periode waaruit wij in het Gooi voorwerpen kennen is het jong paleolithicum (de laatste periode van de oude steentijd). We hebben dan 160.000 jaar overgeslagen, waarbij we uiteraard niet op duizend jaar meer of minder kijken. In die tijd lag de Utrechtse Heuvelrug, waarvan het Gooi een onderdeel vormt, al keurig op zijn plaats en waren de bewoners mensen zoals u en ik, de homo sapiens-sapiens. De bestaanswijze was nog niet veranderd: door jagen en het verzamelen van voedsel voorzagen men zich in de dagelijkse levensbehoeften. Omdat het klimaat wél was gewijzigd, was de oogst uiteraard anders. Omdat er sinds die tijd in het grootste gedeelte van het Gooi geen bodemvorming meer heeft plaatsgevonden, leefden en liepen deze mensen op dezelfde bodem als wij vandaag doen. Het type vuurstenen werktuigen dat zij maakten en de techniek waarmee zij dat deden is eveneens voor een groot deel van Eurasië aangetroffen. Daarbij moet er wel rekening mee worden gehouden dat het een heel lange periode betreft (circa 10.000 jaar) en dat de verspreiding van technieken en ideeën dus heel langzaam kan hebben plaatsgevonden.

## Landbouw in het neolithicum

Heel anders is het beeld in de jonge steentijd, het neolithicum, wanneer er al landbouw en vee-teelt is en de mensen in blijvende dorpen woon-den. De idee om landbouwgewassen te kweken in plaats van ze te verzamelen waar ze toevallig opkomen is op zich al ver van hier gekomen. De eerste landbouwers leefden in het nabije oosten en de handigheid om akkers aan te leggen en er comfortabel naast te gaan wonen is in ongeveer 1000 jaar tijd van daar over onder andere Euro-pa verspreid. Ook in het Gooi zal circa 5000 voor Christus de landbouw en vee-teelt zijn intrede hebben gedaan, aanvankelijk nog ongehinderd door melkquota en graanbergen. Vanaf die tijd is onze streek continu en intensief bewoond ge-weest, wat niet in de laatste plaats veroorzaakt werd door de hoge ligging in een nat gebied. Eén van de neolitische culturen die hier nadruk-kelijk sporen heeft nagelaten is de standvoetbe-kercultuur, de eerste bouwers van de grafheu-vels in onze streken. Zij hebben dit gebruik mee-genomen uit hun land van origine, de Oekraïne. Hoewel u hun naam misschien niet kende heeft u al vaak over hen gesproken; zij zijn namelijk degenen die het wiel hebben uitgevonden! Daarmee samen ging uiteraard wegeaanleg; ook de oudste bekende veenwegen uit Drente



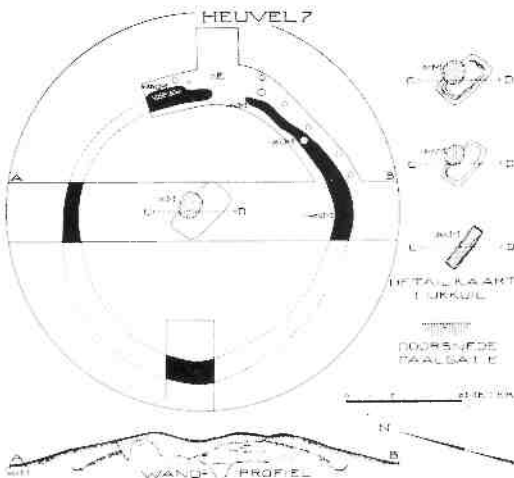
Eén van de door Perk rond 1840 op de Zuiderheide opge-graven urnen. Detail van een aquarel van Jan van Ravens-waaij.

zijn door hen aangelegd. In het Gooi waren veenwegen natuurlijk niet nodig, het zullen bij ons zandwegen geweest zijn. Of die wegen er nu nog zijn is heel moeilijk vast te stellen, maar de Oude Eemnesserweg op de Zuiderheide loopt wel precies evenwijdig aan de grafheuvelrij en zou dus mogelijk uit dezelfde tijd kunnen zijn.

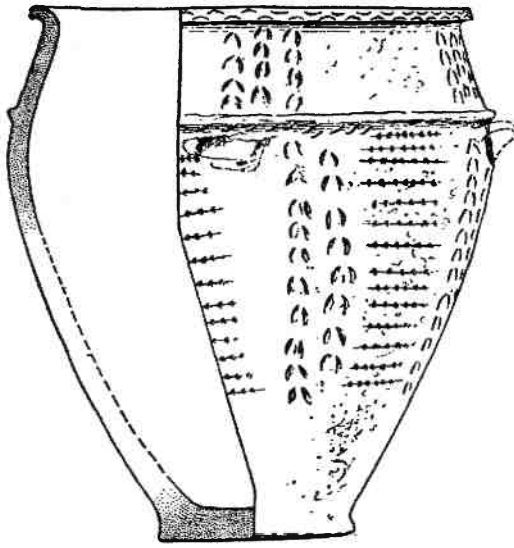
## Bronstijd en de Hilversumcultuur

Aan het eind van de jonge steentijd werden de eerste metalen voorwerpen geïntroduceerd. Aanvankelijk alleen van koper, later van brons. Wanneer dit laatste het geval is, is de jonge steentijd voorbij en de bronstijd begonnen. In Hilversum is dit een bekende periode, omdat het de tijd is van de Hilversumcultuur (1700-1200 voor Christus). Om een hardnekkig misverstand nog maar eens uit de weg te ruimen: de Hilversumcultuur is niet specifiek voor Hilversum en bestaat ook maar een relatief korte periode in de prehistorische bewoningsgeschiedenis van het Gooi. Zijn naam heeft deze cultuur te danken aan de oudst bekende vindplaats en dat is op het voormalige landgoed Spijkerpolder (waar nu het NOS-complex staat) in de gemeente Hilversum, waar aan het eind van de vorige eeuw een aantal scherven zijn gevonden. De scherven zijn bewaard gebleven in het Rijksmuseum van Oudheden in Leiden en liggen tegenwoordig in het Goois Museum.

Pas in het midden van de twintigste eeuw, toen er inmiddels veel meer van deze vondsten ge-daan waren en er ook meer bekend was van de

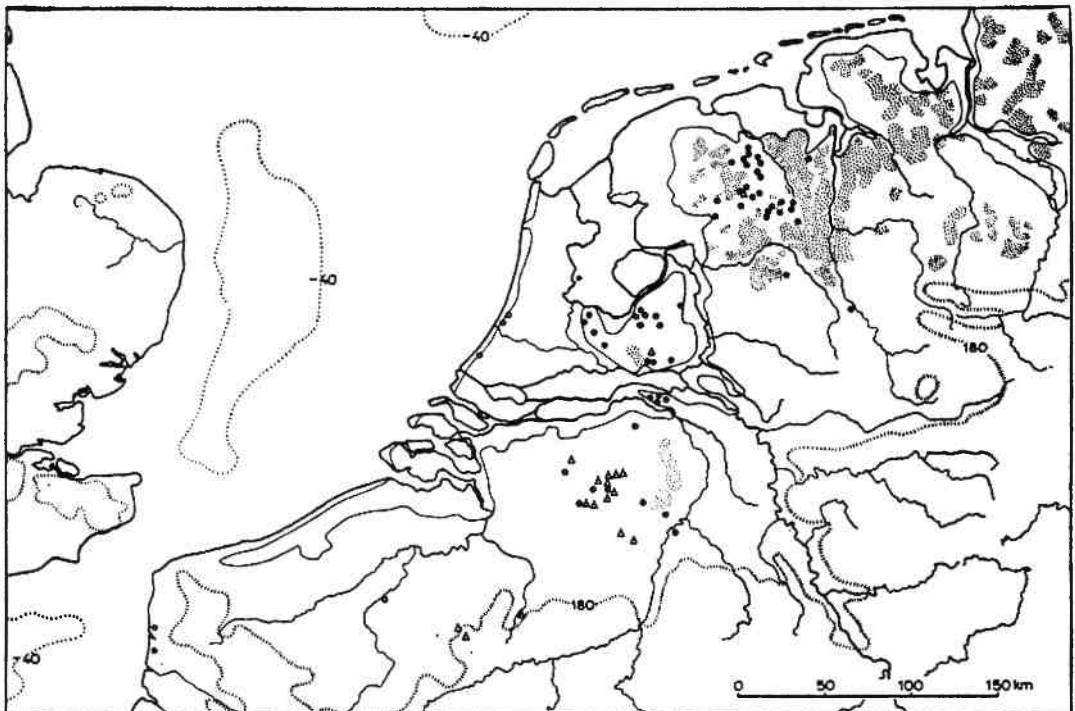


Opgravingstekening van een grafheuvel op de Zuiderhei-de, midden bronstijd. De top van de heuvel toont in het profiel de sporen (vertikaal gearceerd) van eerdere graaf-activiteiten, mogelijk die van Perk. Collectie Goois Mu-seum.



Hilversum-urn met wikkeldraadversiering. Gevonden in Nistelrode (N.Br.).

Geografische verspreiding van vondsten van de Hilversumcultuur en de verwante Elp-cultuur (kleine stippeltjes).



maatschappij van de makers, werd herkend dat het hier ging om een prehistorische cultuur met een duidelijke eigen identiteit en werd deze cultuur vernoemd naar de oudst bekende vindplaats, de Hilversumcultuur dus. Deze bronstijd-cultuur heeft een brede verspreiding gehad, rondom het hele Noordzeegebied. In Nederland wordt vooral in Drente en Noord-Brabant veel van de Hilversumcultuur aangetroffen. In het buitenland is dat aan de oostkust van Engeland, in Normandië en in België.

### Een uitgebreid handelsnet

De middelen van bestaan van de Hilversumcultuur waren behalve landbouw en veeteelt ook handel. Het verspreidingsgebied alleen al toont aan dat de mensen van de Hilversumcultuur ook boten gehad moeten hebben. Die zijn in Engeland ook inderdaad gevonden; het betrof een zeer vakkundig gebouwde, overnaadse boot. De handel blijkt ook uit de in Nederland gevonden voorwerpen die ergens anders moeten zijn gemaakt. Een voorbeeld daarvan is de bronzen bijl, die enkele jaren geleden op de Hoornboegse heide gevonden is. Het wordt een 'rand-

bijl' genoemd, naar de randen die in de lengterichting langs de zijkanten lopen (in feite een geheel vlak dubbel T-profiel). Er zijn meer randbijlen in Nederland gevonden, maar niet één van dit type, zowel qua formaat als qua versieringswijze. Omdat de bijl geen gebruikssporen vertoont, wordt wel gedacht dat dit een rituele bijl is geweest. In ieder geval is hij niet in Nederland gemaakt, maar vermoedelijk in Scandinavië.

Hoewel de mensen van de Hilversumcultuur geen eigen bronsindustrie hadden, was dat bij andere bronstijdculturen wel het geval, ook in Nederland. Dat wil niet zeggen dat er dan geen handel aan te pas kwam. Integendeel, brons is een legering van koper en tin. Het laatste wordt in Europa alleen in Cornwall en midden-Europa gevonden en nergens op dezelfde plaats als koper. De fabricage van brons heeft dus alleen kunnen ontstaan dankzij een goed ontwikkeld handelsnet door heel Europa. In de bronstijd hebben we dus – ook in het Gooi – te maken met een sedentaire, agrarische maatschappij, met als specialisaties handel en hier en daar een kleine bronsindustrie.

In de ijzertijd (vanaf ca. 1000 voor Christus) nam deze specialisatie nog verder toe. Ieder dorp had in die tijd zijn eigen smid. Dat was mogelijk doordat ijzer gemakkelijker te bewerken is dan brons, en ijzererts bovendien veel algemener beschikbaar was (vaak in de vorm van ijzeroer). IJzerlakken (restanten van ijzerfabricage) zijn bekend uit een ijzertijdnederzetting op de Zuiderheide en uit een middeleeuwse nederzetting op de Lange Heul.

Contacten met veraf gelegen gebieden zijn er in het Gooi altijd geweest, internationale betrekkingen zijn van onze tijd.



*Bronzen, rituele bijl, in 1989 gevonden in Hilversum. Circa 1700 voor Christus. Collectie Goois Museum.*